



**КРАСНОЯРСКИЙ КРАЙ
АДМИНИСТРАЦИЯ БОЛЬШЕУЛУЙСКОГО РАЙОНА**

ПОСТАНОВЛЕНИЕ

10.01.2014

с.Большой Улуй

№ 1-п

Об утверждении схемы размещения рекламных конструкций на территории Большеулуйского района (в редакции постановления от 05.05.2015 № 100-п)

Во исполнение части 5.8 статьи 19 Федерального закона № 38-ФЗ от 13.03.2006 года «О рекламе», на основании части 15.1 статьи 15 Федерального закона № 131-ФЗ от 06.10.2003 года «Об принципах организации местного самоуправления в Российской Федерации», руководствуясь пунктом 1 статьи 35 Устава Большеулуйского района,

ПОСТАНОВЛЯЮ:

1. Утвердить схему размещения рекламных конструкций на территории Большеулуйского района согласно приложению №1.
2. Утвердить карту градостроительного зонирования с. Большой Улуй, с указанием места расположения рекламных конструкций согласно приложению № 2.
3. Постановление вступает в силу в день, следующий за днем его официального опубликования в газете «Вести».
4. Контроль за исполнением настоящего постановления возложить на заместителя Главы Большеулуйского района по оперативному управлению Швец А.И.

Исполняющий обязанности
Главы Администрации
Большеулуйского района

С.А. Рылов

Схема размещения рекламных конструкций на территории Большеулуйского района

1. Общие положения

1. Схема размещения рекламных конструкций на территории Большеулуйского района (далее – Схема) – документ, определяющий технические параметры рекламных конструкций, плотность их размещения на различных участках улично-дорожной сети населенных пунктов района, а также параметры и зоны ограничений размещения рекламных конструкций на территории района.

Схема разработана в соответствии с Конституцией Российской Федерации, Градостроительным кодексом Российской Федерации, Федеральными законами «О рекламе», «Об общих принципах организации местного самоуправления в Российской Федерации», «Об объектах культурного наследия (памятниках истории и культуры) народов Российской Федерации», Уставом Большеулуйского района и иными нормативными правовыми актами.

2. Средства наружной рекламы и информации и их территориальное размещение должны соответствовать требованиям технических регламентов. При отсутствии технических регламентов применяются требования, установленные строительными нормами и правилами, а также ГОСТ Р 52044-2003 «Наружная реклама на автомобильных дорогах и территориях городских и сельских поселений. Общие требования к средствам наружной рекламы. Правила размещения», в части не противоречащей Федеральному закону «О рекламе».

3. Настоящая Схема разработана в целях обеспечения баланса между задачами по сохранению внешнего архитектурного облика населенных пунктов района, объектов культурного наследия (памятников истории и культуры), обеспечению благоприятных условий жизнедеятельности человека, безопасности участников дорожного движения и задачами экономического развития Большеулуйского района.

4. Схема размещения рекламных конструкций включает в себя графическую и описательную часть, пояснительную записку, определяющие:

1) типы и классы рекламных конструкций, плотность их размещения на различных участках улично-дорожной сети района;

2) параметры и зоны ограничений размещения рекламных конструкций на территории района;

5. Владельцам зданий и сооружений рекомендуется произвести разработку проектов комплексных решений размещения рекламных

конструкций на зданиях или сооружениях в соответствии с требованиями, настоящего Положения.

6. Разработку проектов комплексных решений размещения рекламных конструкций на земельных участках, находящихся в муниципальной собственности Большеулуйского района, или государственная собственность на которые не разграничена, на зданиях или ином недвижимом имуществе, находящемся в муниципальной собственности за исключением имущества бюджетных и автономных учреждений, а также имущества государственных и муниципальных унитарных предприятий, в том числе казенных, осуществляет отдел по управлению муниципальным имуществом и земельным отношениям и архитектуре Администрации Большеулуйского района. Отдел по управлению муниципальным имуществом и земельным отношениям и архитектуре Администрации Большеулуйского района вправе привлечь на основе контракта юридическое лицо, специализированную организацию, для осуществления функций по разработке проектов. Выбор специализированной организации осуществляется в соответствии с законом Российской Федерации о размещении заказов на поставки товаров, выполнение работ, оказание услуг для государственных и муниципальных нужд.

7. Проекты комплексных решений размещения рекламных конструкций на зданиях и сооружениях, владельцу соответствующего здания, сооружения, рекомендуется утверждать после предварительного согласования с начальником отдела по управлению муниципальным имуществом и земельным отношениям и архитектуры Администрации Большеулуйского района.

8. Временные рекламные конструкции не включаются в документы схемы размещения рекламных конструкций.

9. Лица, заинтересованные в размещении новых типов рекламных конструкций, а также в совершенствовании, изменении и дополнении утвержденной схемы размещения рекламных конструкций, утвержденных проектов комплексных решений размещения рекламных конструкций на земельных участках, находящихся в муниципальной собственности района или государственная собственность на которые не разграничена, согласованных проектов комплексных решений размещения рекламных конструкций на зданиях или недвижимом имуществе, находящемся в муниципальной собственности, направляют свои предложения с описанием технических параметров рекламных конструкций в адрес отдела по управлению муниципальным имуществом и земельным отношениям и архитектуре для рассмотрения.

10. Внесение изменений и дополнений в схему размещения рекламных конструкций на территории Большеулуйского района производится согласно определенного Регламентом Администрации Большеулуйского района порядка подготовки, оформления и издания правовых актов.

2. Классификация рекламных конструкций

Рекламные конструкции классифицируются:

1. по типу присоединения рекламной конструкции к недвижимому имуществу, на:

1.1. наземные отдельностоящие (тип М1), которые в свою очередь подразделяются на:

а) размещаемые с фундаментом или консольно закрепляемые в земле без такового;

б) размещаемые на поверхности без фундамента;

1.2. размещаемые без обустройства дополнительных фундаментов посредством существующих опор и мачт технических сооружений и непосредственно на их самих, посредством ограждений и других объектов не являющимися недвижимыми (тип М2);

1.3. размещаемые на фасадах и крышах зданий, на сооружениях являющихся объектами недвижимости – (тип М3);

2. по формату (габариту) информационного поля⁽²⁾ рекламной конструкции (в дальнейшем «формат поля»), на:

2.1. малый формат (тип Ф1) – 5 м² и менее;

2.2. средний формат (тип Ф2) - более 5 м² до 25 м² включительно, которые в свою очередь подразделяются на:

а) до 12 м² включительно;

б) более 12 м².

2.3. крупный формат (тип Ф3) – более 25 м².

Информационное поле рекламной конструкции – часть рекламной конструкции конструктивно предназначенное для размещения носителя информации или последовательность нескольких таких частей предназначенных для размещения носителей, которые ориентированы в пространстве в одну сторону.

3. по высоте расположения информационного поля над поверхностью земли (в дальнейшем - «высота рекламной конструкции⁽³⁾»), на расположенные:

3.1. низко (тип В1) – до 2 м,

3.2. на средней высоте (тип В2) - до 7 м,

3.3. высоко (тип В3) - до 10 м,

3.4. очень высоко (тип В4) - свыше 10 м.

Высота рекламной конструкции определяется расстоянием по вертикали от уровня земли до наивысшей точки информационного поля рекламной конструкции.

4. по расположению⁽⁴⁾ на улично-дорожной сети информационного поля относительно дороги (в плоскости, перпендикулярной продольной оси проезжей части) и средней линии дороги (далее – «зона в поперечном профиле», «зона Д»), на конструкции размещаемые:

4.1. в пределах разделительных полос и проезжих частей дороги (зона Д1);

4.2. на участках и объектах расположенных от края проезжей части или бордюрного камня до линии застройки - (зона Д2);

4.3. на участках за линией застройки на фасадах, крышах зданий и сооружений, примыкающих к элементам улично-дорожной сети – (зона Д3);

Для целей настоящего документа в случае, если информационное поле располагается в нескольких зонах в поперечном профиле, то для классификации размещения принимают ту, в которой находится большая часть информационного поля и ближе к средней линии дороги.

5. по пространственной ориентации информационного поля относительно продольной оси проезжей части (средней линии дороги), на конструкции:

5.1 размещенные параллельно;

5.1. размещенные перпендикулярно;

5.2. размещенные под углом или конструкции со смешанной разнонаправленной ориентацией плоскостей.

6. по исполнению информационного поля рекламной конструкции, на конструкции:

6.1. плоскостного исполнения, которые в свою очередь подразделяются на:

а) щитовые конструкции;

б) конструкции с системами натяжения информационного поля;

в) с динамической сменой плоскостного изображения;

г) с динамической сменой изображения в виде электронного табло (экрана);

6.2. пространственного исполнения;

6.3. со световой проекцией.

Различные типологии классификации могут дополняться друг другом для более точного описания рекламных конструкций и мест их размещения.

3. Типология размещения рекламных конструкций на различных участках улично-дорожной сети населенных пунктов Большеулуйского района

1. Под плотностью (Р) понимается количество конструкций (К) одного формата поля (Ф) на 1 (одном) километре дороги, улицы в одной зоне в поперечном профиле (зона Д).

2. При проектировании размещения рекламных конструкций измерение длин улиц, дорог осуществляется по средней линии дороги.

3. В случае, если расчет плотности осуществляется для участка, где расположение рекламных конструкций осуществляется на перекрестках, площадях, других элементах улично-дорожной сети, которые могут рассматриваться относящимся к двум или более улицам, дорогам, то подобные конструкции включаются в расчет для каждой улицы или элемента улично-дорожной сети.

4. Расчет плотности производится:

4.1 для каждой стороны улицы относительно средней линии дороги, отдельно для каждой зоны в поперечном профиле (зоны Д);

4.2. отдельно для конструкций малого, среднего и крупного формата (габарита) информационного поля (формат поля, тип Ф).

5. Плотность размещения рекламных конструкций на участках улично-дорожной сети города ограничивается:

Зона улично-дорожной	Плотность в ед. рекламных конструкций на 1 км
----------------------	---

сети	УДС для формата:		
	Ф1	Ф2 ⁽⁵⁾	Ф3
Зона Д1	25	6	1
Зона Д2	25	6	1
Зона Д3 ⁽⁶⁾	50	12	2

⁽⁵⁾ при размещении Ф2 форматом 12 м2 и менее – плотность может быть увеличена для такого формата до 9 конструкций.

⁽⁶⁾ при расчете плотности для зоны Д3 конструкции типа М1, М2 суммарно могут составлять не более для Ф1 – 25 ед., Ф2 – 6 ед., Ф3 – 1 ед.. на 1 км УДС.

4. Принципы территориального размещения рекламных конструкций на территории Большеулуйского района

1. Размещение рекламных конструкций на территории Большеулуйского района осуществляется в соответствии с законодательством РФ «О рекламе», техническим регламентом, на основе планировочных особенностей территории Большеулуйского района, функционального и градостроительного зонирования, с учетом внешнего архитектурного облика сложившейся застройки Большеулуйского района, при учете:

1.1. размещения рекламных конструкций или ограничением размещения конструкций с отдельными параметрами;

1.2. размещения рекламных конструкций на определенном типе недвижимого имущества или временных сооружений, ограничением установки наземных отдельностоящих конструкций, размещаемых с фундаментом или консольно закрепляемых в земле без такового, размещаемых на поверхности без фундамента;

1.3. высотой расположения информационного поля над поверхностью земли;

1.4. пространственной ориентацией информационного поля относительно продольной оси проезжей части;

1.5. параметрами исполнения информационного поля рекламной конструкции;

1.6. максимальной плотностью размещения рекламных конструкций на 1 км элементов улично-дорожной сети.

2. При определении параметров размещения рекламных конструкций на территории муниципального образования "Большеулуйский район" устанавливаются следующие зоны элементов улично-дорожной сети и участков примыкающих к ним:

2.1. Зоны "Д-1" - разделительные полосы и проезжие части дороги:

- установка рекламных конструкций допускается только с учетом требований ГОСТ Р 520044-2003 «Наружная реклама на автомобильных дорогах и территориях городских и сельских поселений. Общие требования к средствам наружной рекламы. Правила размещения», принятые постановлением Госстандарта РФ от 22.04.2003г. № 124-ст;

- в указанной зоне запрещается установка отдельностоящих конструкций, размещаемых с фундаментом или консольно закрепляемых в земле без такового, размещаемых на поверхности без фундамента (М1);

- по высоте нижний край информационного поля должен быть выше 4,5 м от уровня дорожного покрытия;

- максимальная плотность размещения рекламных конструкций не должна превышать для конструкций формата типа Ф1-25 конструкций на 1 км УДС, Ф2 - 6 конструкций на 1 км УДС, при этом в случае размещения конструкций форматом 12 м² и не менее – плотность может быть увеличена для такого формата до 9 конструкций на 1 км УДС, Ф3 – 1 конструкция на 1 км УДС.

2.2. Зоны "Д-2" - зона от края проезжей части или бордюрного камня до линии застройки: тротуары, обочины, пешеходные дорожки, полосы зеленых насаждений, технические и резервные полосы и т.д.:

- установка рекламных конструкций допускается только с учетом требований ГОСТ Р 52044-2003 Наружная реклама на автомобильных дорогах и территориях городских и сельских поселений. Общие требования к средствам наружной рекламы. Правила размещения», принятые постановлением Госстандарта РФ от 22.04.2003г. № 124-ст;

- максимальная плотность размещения рекламных конструкций не должна превышать для конструкций формата типа Ф1-25 конструкций на 1 км УДС, Ф2 - 6 конструкций на 1 км УДС, при этом в случае размещения конструкций форматом 12 м² и не менее – плотность может быть увеличена для такого формата до 9 конструкций на 1 км УДС, Ф3 – 1 конструкция на 1 км УДС.

2.3. Зоны "Д-3" – земельные участки, здания и строения за линией застройки, которые лицевой границей, фасадами зданий и сооружений примыкают к элементам улично-дорожной сети:

- установка рекламных конструкций допускается только с учетом требований ГОСТ Р 52044-2003 Наружная реклама на автомобильных дорогах и территориях городских и сельских поселений. Общие требования к средствам наружной рекламы. Правила размещения», принятые постановлением Госстандарта РФ от 22.04.2003г. № 124-ст;

- в указанной зоне при размещении отдельностоящих конструкций, размещаемых с фундаментом или консольно закрепляемых в земле без такового, размещаемых на поверхности без фундамента (М1) информационные поля должны быть параллельны продольной оси проезжей части (средней линии дороги) при пространственной ориентации;

- при размещении конструкции в непосредственной близости от проезжей части, над тротуарами, пешеходными дорожками, техническими и резервными полосами – по высоте нижний край информационного поля должен быть выше 4,5 м от уровня соответственно проезжей части, тротуара, пешеходной дорожки, технической или резервной полосы;

- максимальная плотность размещения рекламных конструкций не должна превышать для конструкций формата типа Ф1 – 50 конструкций на 1 км УДС, Ф2 – 12 конструкций на 1 км УДС, Ф3 – 2 конструкций на 1 км УДС. При расчете плотности для ДЗ отдельностоящих конструкций, размещаемых с фундаментом или консольно закрепляемых в земле без такового, размещаемых на поверхности без фундамента (М1), конструкций

размещаемых без обустройства дополнительных фундаментов посредством существующих опор и матч технических сооружений и непосредственно их самих, посредством ограждений и других объектов не являющимися недвижимыми (тип М2) суммарно могут составлять не более для Ф1- 25 ед., Ф2 -06 ед., Ф3 – 1 ед. на 1 км УДС.

3. Параметры размещения рекламных конструкций на территории Большеулуйского района, не являющихся зонами элементов улично-дорожной сети или участков примыкающих к ним, определяются в соответствии с картой градостроительного зонирования (приложение № 2) и устанавливаются:

3.1. Зона жилой застройки первого типа (Ж-1, Ж-3) выделена для обеспечения правовых условий строительства и реконструкции объектов капитального строительства на территориях застроенных, либо подлежащих застройке преимущественно индивидуальными жилыми домами и сопутствующими видами использования – объектами социально-культурного и бытового назначения:

- запрещается установка отдельностоящих конструкций, размещаемых с фундаментом или консольно закрепляемых в земле без такового, размещаемых на поверхности без фундамента (М1);

- ограничивается высота рекламных конструкций до 10 м (тип В3);

- ограничивается максимальный формат информационного поля рекламных конструкций - не более 12 м².

3.2. Зона жилой застройки второго типа (Ж-2) выделена для обеспечения правовых условий строительства и реконструкции объектов капитального строительства на территории, застроенных, либо подлежащих застройке преимущественно многоквартирными жилыми домами и сопутствующими видами использования – объектами социально-культурного и бытового назначения:

- установка отдельностоящих конструкций, размещаемых с фундаментом или консольно закрепляемых в земле без такового, размещаемых на поверхности без фундамента (М1), конструкций размещаемых без обустройства дополнительных фундаментов посредством существующих опор и матч технических сооружений и непосредственно их самих, посредством ограждений и других объектов не являющимися недвижимыми (тип М2) ограничивается форматом информационного поля – не более 12 м². Размещение конструкций форматом свыше 12 м² допускается на фасадах и крышах зданий и капитальных сооружений.

3.3. Общественно-деловая зона (ОД) выделена для обеспечения правовых условий строительства и реконструкции преимущественно объектами делового, административного и общественного назначения:

- установка отдельностоящих конструкций, размещаемых с фундаментом или консольно закрепляемых в земле без такового, размещаемых на поверхности без фундамента (М1), конструкций размещаемых без обустройства дополнительных фундаментов посредством существующих опор и матч технических сооружений и непосредственно их самих, посредством ограждений и других объектов не являющимися недвижимыми (тип М2) ограничивается форматом информационного поля – не более 12 м².

Размещение конструкций форматом свыше 12 м² допускается на фасадах и крышах зданий и капитальных сооружений;

- допускается размещение рекламных конструкций высотой выше 10 м допускается на фасадах и крышах зданий и капитальных сооружений.

3.4. Зона размещения объектов социального назначения (ОС) выделена для обеспечения правовых условий строительства и реконструкции объектов социального назначения (здравоохранения, образования, культуры, физкультуры и спорта):

- установка отдельностоящих конструкций, размещаемых с фундаментом или консольно закрепляемых в земле без такового, размещаемых на поверхности без фундамента (М1), конструкций размещаемых без обустройства дополнительных фундаментов посредством существующих опор и мачт технических сооружений и непосредственно их самих, посредством ограждений и других объектов не являющимися недвижимыми (тип М2) ограничивается форматом информационного поля – не более 12 м². Размещение конструкций форматом свыше 12 м² допускается на фасадах и крышах зданий и капитальных сооружений;

- допускается размещение рекламных конструкций высотой выше 10 м допускается на фасадах и крышах зданий и капитальных сооружений.

3.5. Производственная зона первого типа (П-1) выделена для обеспечения правовых условий строительства и реконструкции производственных объектов, имеющих санитарную зону 50 м и менее;

Производственно-коммунальная зона третьего типа (П-3) выделена для обеспечения правовых условий строительства и реконструкции производственных и коммунальных объектов, имеющих санитарную зону от 50 м до 100м:

- установка отдельностоящих конструкций, размещаемых с фундаментом или консольно закрепляемых в земле без такового, размещаемых на поверхности без фундамента (М1), конструкций размещаемых без обустройства дополнительных фундаментов посредством существующих опор и мачт технических сооружений и непосредственно их самих, посредством ограждений и других объектов не являющимися недвижимыми (тип М2) ограничивается форматом информационного поля – не более 12 м². Размещение конструкций форматом свыше 12 м² допускается на фасадах и крышах зданий и капитальных сооружений.

3.6. Зона инженерной и транспортной инфраструктуры (ИТ) выделена для обеспечения правовых условий строительства и реконструкции объектов капитального строительства на территориях занятых сооружениями инженерной и транспортной инфраструктуры, в том числе и линейными объектами:

- установка отдельностоящих конструкций, размещаемых с фундаментом или консольно закрепляемых в земле без такового, размещаемых на поверхности без фундамента (М1), конструкций размещаемых без обустройства дополнительных фундаментов посредством существующих опор и мачт технических сооружений и непосредственно их самих, посредством ограждений и других объектов не являющимися недвижимыми (тип М2) ограничивается форматом информационного поля – не более 12 м².

Размещение конструкций форматом свыше 12 м² допускается на фасадах и крышах зданий и капитальных сооружений.

3.7. Зона общественных парков, скверов (Р-1) выделена для обеспечения правовых условий градостроительной деятельности на территории отнесенным к озелененным территориям общего пользования;

Зона размещения объектов спорта и туризма (Р-2) выделена для обеспечения правовых условий градостроительной деятельности на территориях, занятых крупными спортивными сооружениями плоскостного типа, объектами предназначенными для отдыха и туризма:

- в указанных зонах запрещается установка отдельностоящих конструкций, размещенных с фундаментом или консольно закрепляемых в земле без такового, размещаемых на поверхности без фундамента (М). Для зоны «особо охраняемых природных территорий» запрещается также установка конструкций размещаемых без обустройства дополнительных фундаментов посредством существующих опоры матч технических сооружений и непосредственно их самих, посредством ограждений и других объектов не являющимися недвижимыми (тип М2);

- ограничивается высота рекламных конструкций до 7 м (тип В2);

- ограничивается максимальный формат информационного поля рекламных конструкций – не более 12м².

- не допускается размещение рекламных конструкций на стационарных оградах, архитектурных ансамблей, парков, скверов;

- не допускается уничтожение или повреждение зеленых насаждений на территории, прилегающей к месту установки рекламной конструкции;

Не допускается установка штендеров на тротуарах.

3.8. Зона кладбищ (СН-1, СН-2) выделена для обеспечения правовых условий градостроительной деятельности на территориях, предназначенных для размещения кладбищ:

- ограничения в виде запрета на установку и эксплуатацию любых рекламных конструкций.

3.9. Зона сельскохозяйственного производства (СХ) выделена для обеспечения правовых условий строительства и реконструкции объектов капитального строительства на территориях, занятых сельскохозяйственными угодьями и занятыми объектами сельскохозяйственного назначения и предназначенными для ведения сельского хозяйства:

- запрещается установка отдельностоящих конструкций, размещаемых с фундаментом или консольно закрепляемых в земле без такового, размещаемых на поверхности без фундамента (М1);

- ограничивается высота рекламных конструкций до 7 м (тип В);

- ограничивается максимальный формат информационного поля рекламных конструкций – не более 12м².

4. Не допускается размещение рекламных конструкций (всех видов) на зданиях, представляющих архитектурную и (или) историческую ценность, вблизи памятников архитектуры, мемориалов и иных объектах культурного наследия.

5. По улице в пределах одного и более кварталов рекламные конструкции устанавливаются одного типоразмерного ряда, по одной оси. В случае невозможности установки по одной оси конструкция заменяется на меньший формат.

6. В пределах одной улицы по разные стороны проезжей части рекламные конструкции устанавливаются в шахматном порядке.

7. Не допускаются размещать средства наружной рекламы ближе 100 м:

- от храмовых сооружений;
- от учреждений культуры, образования;
- от мемориальных комплексов и объектов;
- от объектов культурного наследия федерального, областного и муниципального значения.

Исключения составляют собственные информационные конструкции перечисленных предприятий и учреждений на собственных или арендуемых объектах недвижимости либо на собственных или арендуемых земельных участках, при этом заинтересованному лицу необходимо согласовать проект рекламной конструкции с начальником отдела по управлению муниципальным имуществом и земельным отношениям и архитектуры Большеулуйского района.

8. Не допускается размещение перетяжек, транспарантов – перетяжек над проезжей частью и обочинам дорог, а также на разделительных полосах, на заборах и ограждениях, на подпорных стенах, деревьях и иных природных объектах, размещение любого вида конструкций на опорах контактной сети, опорах электросети, установка штендеров на тротуарах шириной менее трех метров.

5. Переходные положения

1. Требования к территориальному размещению рекламных конструкций распространяются на рекламные конструкции, размещенные до вступления в силу настоящей Схемы.

2. Рекламные конструкции, размещенные с нарушением территориального размещения, нормативных расстояний, или конструкции, находящиеся в ненадлежащем состоянии должны быть демонтированы в течении пяти лет с момента вступления в силу настоящей Схемы.

Рекламные конструкции, размещенные с нарушением требований настоящей Схемы, должны быть приведены в соответствие с типоразмерным рядом согласно требованиям Схемы по окончании срока договоров, действия разрешения на установку рекламной конструкции, заключенных, выданных до вступления в силу настоящей Схемы.

3. При проведении модернизации или изменении территориального размещения рекламных конструкций, произведенных и размещенных до вступления в силу настоящей Схемы, должны соблюдаться требования настоящей Схемы.

4. В случае установки и (или) эксплуатации рекламной конструкции без разрешения, срок действия которого не истек, она подлежит демонтажу на основании предписания администрации Большеулуйского района.

(в редакции постановления от 05.05.2015 №100-п)

5. В случае внесения изменения в схему размещения рекламных конструкций, в результате которого место размещения ранее установленной рекламной конструкции перестало соответствовать указанной схеме и разрешение на установку и эксплуатацию такой рекламной конструкции было признано недействительным по основанию, предусмотренному пунктом 3 части 20 Федерального закона «О рекламе», владельцу рекламной конструкции выплачивается компенсация за счет средств местного бюджета. Компенсации подлежат обоснованные и подтвержденные затраты на демонтаж рекламной конструкции, понесенные ее владельцем, а также соответствующая часть фактически выплаченных денежных средств согласно условиям проведенных торгов и (или) договора на установку и эксплуатацию рекламной конструкции, в отношении которой разрешение признано недействительным. При этом часть компенсации, не связанная с демонтажом, рассчитывается пропорционально количеству дней, на которое сократился срок действия разрешения на установку и эксплуатацию рекламной конструкции. Компенсация подлежит выплате рекламораспространителю не позднее девяноста дней с момента внесения изменения в схему размещения рекламных конструкций.

(в редакции постановления от 05.05.2015 №100-п)

6. Владелец рекламной конструкции обязан осуществить демонтаж рекламной конструкции в течение месяца со дня выдачи предписания администрации Большеулуйского района о демонтаже рекламной конструкции, установленной и (или) эксплуатируемой без разрешения, срок действия которого не истек, а также удалить информацию, размещенную на такой рекламной конструкции, в течение трех дней со дня выдачи указанного предписания.

(в редакции постановления от 05.05.2015 №100-п)

7. Если в установленный срок владелец рекламной конструкции не выполнил указанную в пункте 6 настоящего раздела обязанность по демонтажу рекламной конструкции или владелец рекламной конструкции неизвестен, администрация Большеулуйского района выдает предписание о демонтаже рекламной конструкции собственнику или иному законному владельцу недвижимого имущества, к которому присоединена рекламная конструкция, за исключением случая присоединения рекламной конструкции к объекту муниципального имущества или к общему имуществу собственников помещений в многоквартирном доме при отсутствии согласия таких собственников на установку и эксплуатацию рекламной конструкции. Собственник или иной законный владелец недвижимого имущества, к которому присоединена рекламная конструкция, обязан демонтировать рекламную конструкцию в течение месяца со дня выдачи соответствующего предписания. Демонтаж, хранение или в необходимых случаях уничтожение рекламной конструкции осуществляется за счет собственника или иного законного владельца недвижимого имущества, к которому была присоединена рекламная конструкция. По требованию собственника или иного законного владельца данного недвижимого имущества владелец рекламной конструкции обязан возместить этому собственнику или этому законному владельцу необходимые расходы, понесенные в связи с

демонтажом, хранением или в необходимых случаях уничтожением рекламной конструкции.

(в редакции постановления от 05.05.2015 №100-п)

8. Если в установленный срок собственник или иной законный владелец недвижимого имущества, к которому была присоединена рекламная конструкция, не выполнил указанную в пункте 6 настоящего раздела обязанность по демонтажу рекламной конструкции либо собственник или иной законный владелец данного недвижимого имущества неизвестен, демонтаж рекламной конструкции, ее хранение или в необходимых случаях уничтожение осуществляется за счет средств местного бюджета. По требованию администрации Большеулуйского района владелец рекламной конструкции либо собственник или иной законный владелец недвижимого имущества, к которому была присоединена рекламная конструкция, обязан возместить необходимые расходы, понесенные в связи с демонтажом, хранением или в необходимых случаях уничтожением рекламной конструкции.

(в редакции постановления от 05.05.2015 №100-п)

9. Если рекламная конструкция присоединена к объекту муниципального имущества или к общему имуществу собственников помещений в многоквартирном доме при отсутствии согласия таких собственников на установку и эксплуатацию рекламной конструкции, в случае, указанном в пункте 7 настоящего раздела, ее демонтаж, хранение или в необходимых случаях уничтожение осуществляется за счет средств местного бюджета. По требованию администрации Большеулуйского района владелец рекламной конструкции обязан возместить необходимые расходы, понесенные в связи с демонтажом, хранением или в необходимых случаях уничтожением рекламной конструкции.

(в редакции постановления от 05.05.2015 №100-п)

10. Решение о выдаче предписания о демонтаже рекламной конструкции, демонтаж рекламной конструкции могут быть обжалованы в суд или арбитражный суд в течение трех месяцев со дня получения соответствующего предписания или со дня демонтажа рекламной конструкции.

(в редакции постановления от 05.05.2015 №100-п)

1-



2-



3-



Схема расположения рекламных конструкций на территории с. Большой Улуй, Большеулуйский сельсовет, Большеулуйский район, Красноярский край

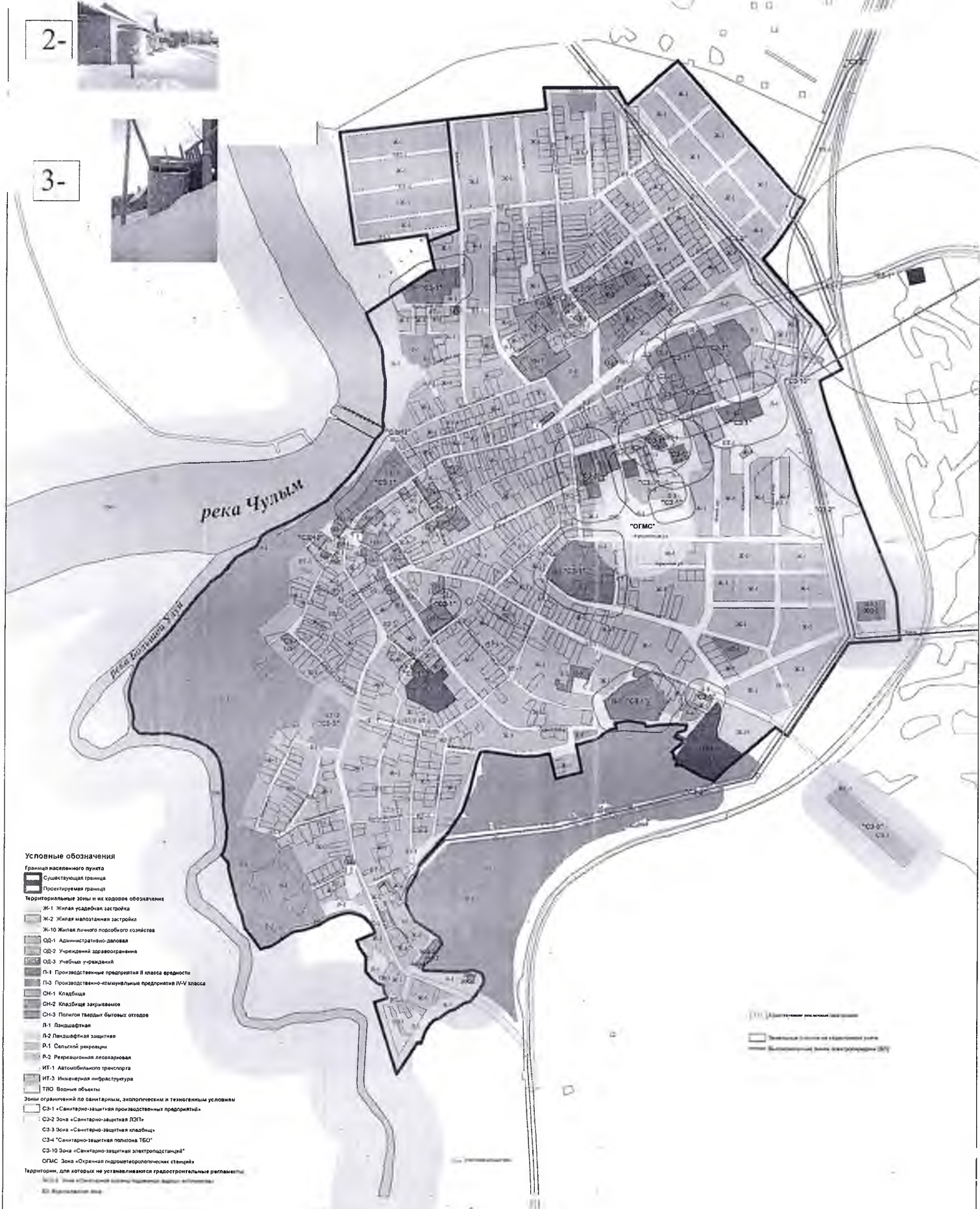


Схема расположения рекламной конструкции № 4 по адресу: часть земельного участка, находящейся внутри первого кольца автомобильной дороги «Ачинск – Бирилюссы» км 18+ 000 м на территории Большеулуйского района Красноярского края

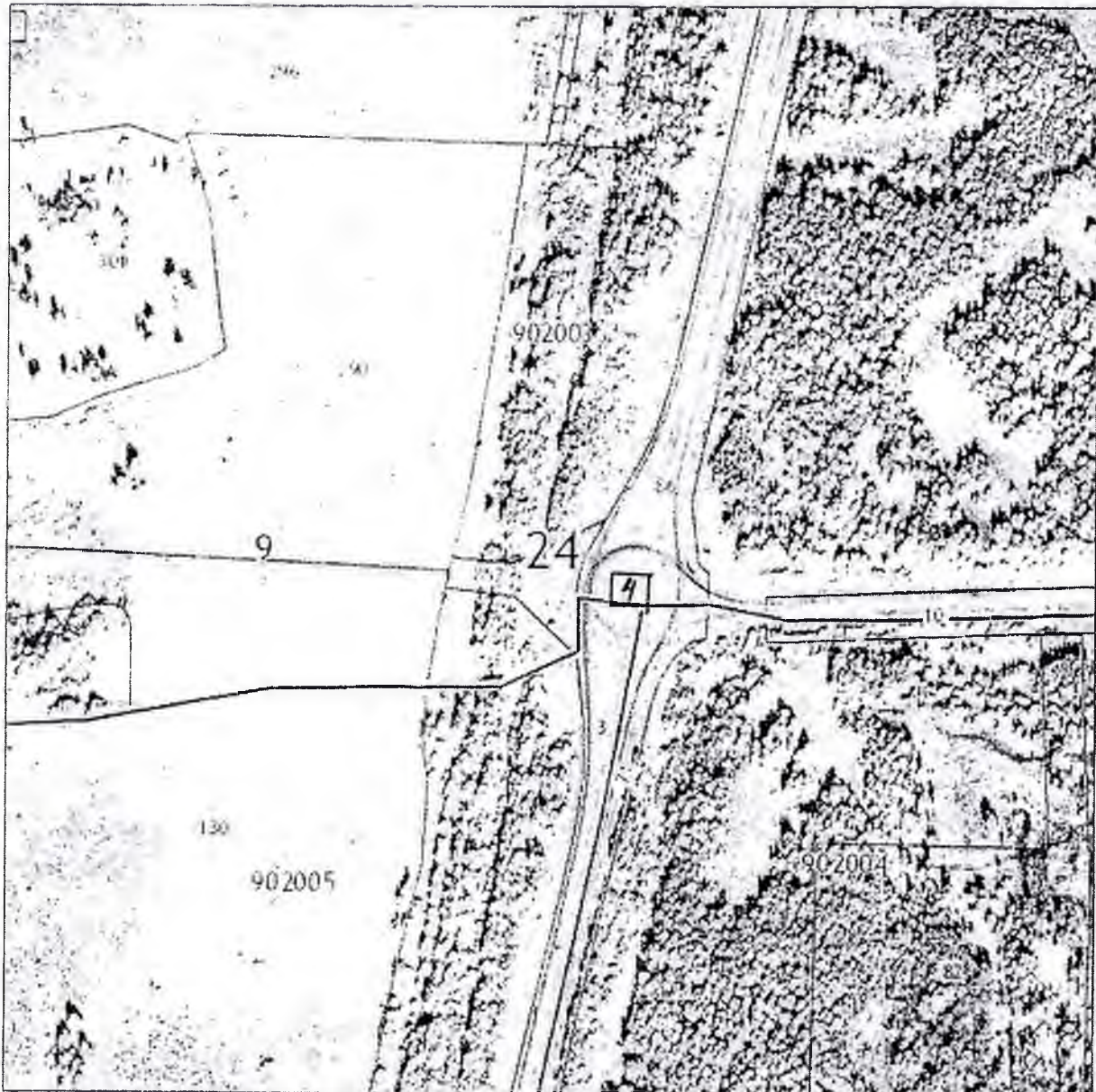
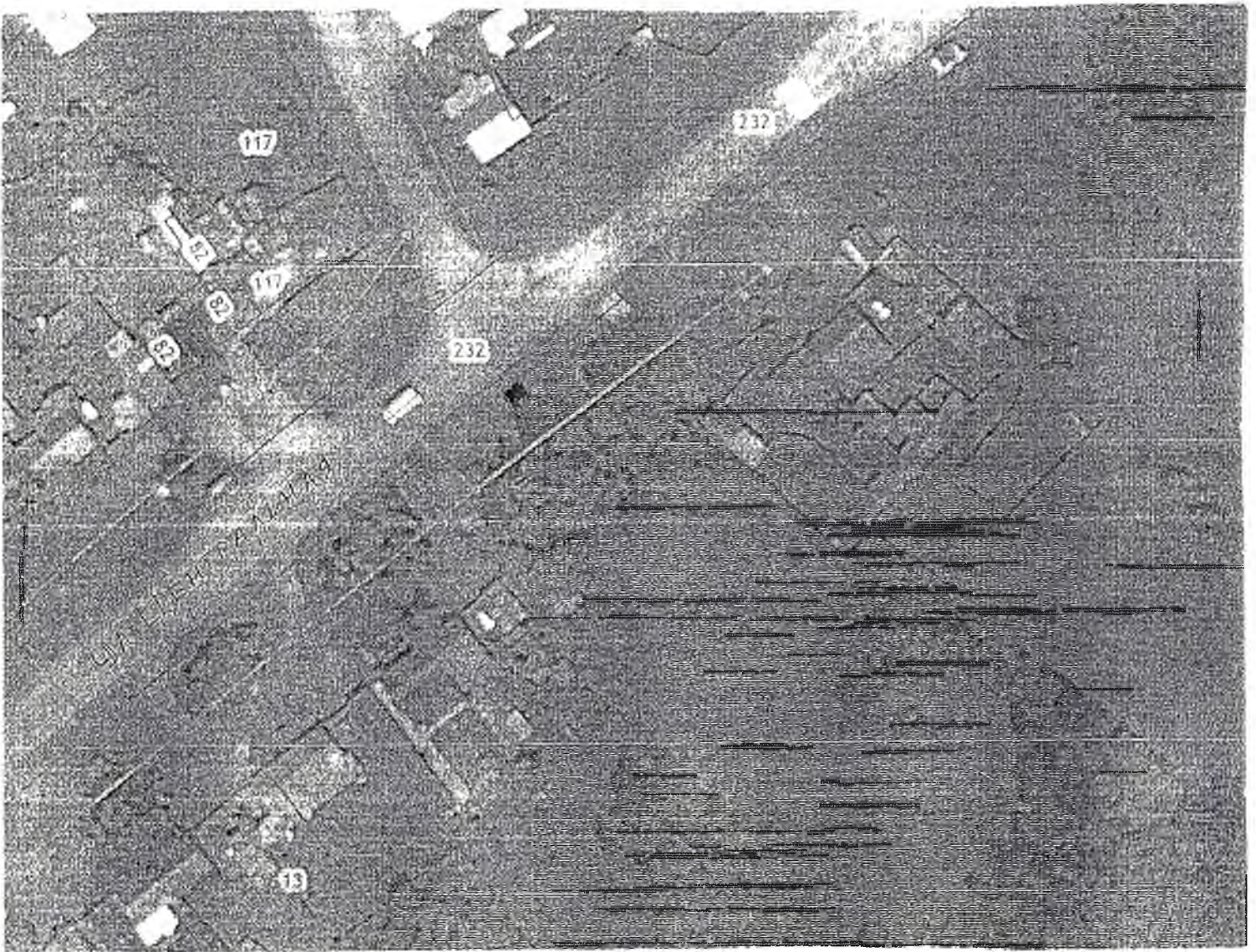
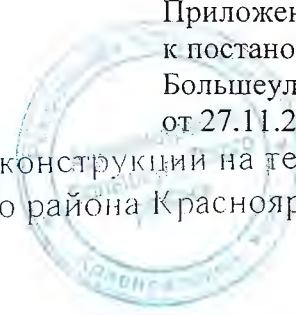


Схема расположения рекламных конструкций на территории
п. Сосновый Бор, Большеулуйского района Красноярского края



■ рекламная конструкция